

2023-2024

Εσωτερικός Κανονισμός Λειτουργίας
Ειδικού Δημοτικού Σχολείου Φιλιατρών

**ΤΑΥΤΟΤΗΤΑ ΤΟΥ
ΣΧΟΛΕΙΟΥ**

**3/θέσιο Ειδικό Δημοτικό Σχολείο
Φιλατρών**

**Διεύθυνση Α'θμιας
Μεσσηνίας**



Κωδικός Σχολείου

9521040

ΣΤΟΙΧΕΙΑ

Έδρα του Σχολείου (διεύθυνση)

Εναντι Αθλητικού Κέντρου
Φιλατρά

Τηλέφωνο 2761032243

Fax

e-mail mail@dim-eid-filiatr.mes.sch.gr

Ιστοσελίδα <http://dim-eid-filiatr.mes.sch.gr>

Προϊσταμένη Σχολικής Μονάδας

Λεβεντάκη Ελένη

Εισαγωγή

Ο Εσωτερικός Κανονισμός Λειτουργίας του Σχολείου (άρθρο 37, Ν.4692/2020) επιδιώκει να εξασφαλίζει τις προϋποθέσεις και τις συνθήκες που είναι απαραίτητες για να πραγματοποιείται όσο καλύτερα γίνεται το έργο του σχολείου και να επιτυγχάνονται όσο γίνεται καλύτερα οι στόχοι που θέτουμε κάθε φορά ως σχολική κοινότητα (μαθητές, εκπαιδευτικοί, άλλο επιστημονικό προσωπικό, βοηθητικό προσωπικό, γονείς/κηδεμόνες).

Ο Κανονισμός βασίζεται σε όσα προβλέπονται από την πολιτεία για την εκπαίδευση και τη λειτουργία των δημόσιων και ιδιωτικών Σχολείων, ενσωματώνει αποδεκτές παιδαγωγικές αρχές και είναι προσαρμοσμένος στις ιδιαίτερες συνθήκες λειτουργίας του Σχολείου και τα χαρακτηριστικά της τοπικής σχολικής και ευρύτερης κοινότητας

Σύνταξη, έγκριση και τήρηση του Κανονισμού.

Ο Εσωτερικός Κανονισμός Λειτουργίας συντάχθηκε ύστερα από εισήγηση της Προϊσταμένης του Σχολείου, με τη συμμετοχή όλων των μελών του Συλλόγου Διδασκόντων, των μελών του Διοικητικού Συμβουλίου του Συλλόγου Γονέων και Κηδεμόνων καθώς και εκπροσώπου του Δήμου μας. Εγκρίνεται από το Σύμβουλο Ειδικής Αγωγής και Ενταξιακής Εκπαίδευσης που έχει την παιδαγωγική ευθύνη του σχολείου μας καθώς και από τη Διευθύντρια Εκπαίδευσης.

Ο Εσωτερικός Κανονισμός Λειτουργίας με την έναρξη του σχολικού έτους κοινοποιείται με κάθε πρόσφορο μέσο στους γονείς/κηδεμόνες.

Η ακριβής τήρησή του αποτελεί ευθύνη και υποχρέωση όλων των μελών της σχολικής μας κοινότητας: της διεύθυνσης του Σχολείου, των εκπαιδευτικών και του βοηθητικού προσωπικού, των μαθητών, των γονέων και κηδεμόνων.

Ο Κανονισμός επικαιροποιείται σε τακτά χρονικά διαστήματα, μέσω της προβλεπόμενης από τον νόμο συμμετοχικής διαδικασίας όλων των μελών της σχολικής κοινότητας, έτσι ώστε να συμπεριλαμβάνει νέες νομοθετικές ρυθμίσεις, να ανταποκρίνεται στις αλλαγές των συνθηκών λειτουργίας του Σχολείου και τις, κατά καιρούς, αποφάσεις των αρμόδιων συλλογικών οργάνων του.

Όραμα

Η Ειδική Αγωγή και Εκπαίδευση (ΕΑΕ) είναι το σύνολο των δημόσιων παρεχόμενων εκπαιδευτικών και θεραπευτικών υπηρεσιών στους μαθητές με αναπηρία και με ειδικές εκπαιδευτικές ανάγκες και αποτελεί την έμπρακτη δέσμευση και διασφάλιση εκ μέρους της Πολιτείας της πρόσβασης όλων των πολιτών σε ίσες ευκαιρίες και την κατοχύρωση των δικαιωμάτων τους στη μόρφωση, στην κοινωνική και επαγγελματική ένταξη.

Το Ειδικό Δημοτικό Σχολείο Φιλιατρών, προκειμένου να εξασφαλίσει την κατάλληλη και αποτελεσματική εκπαίδευση για τους μαθητές του, προσαρμόζει κατάλληλα τις συνθήκες περιβάλλοντος, σχεδιάζει προσαρμοσμένα και εξατομικευμένα προγράμματα και χρησιμοποιεί τα απαραίτητα υλικά, μεθόδους και στρατηγικές διδασκαλίας.

Πιο συγκεκριμένα το σχολείο επιδιώκει:

- την ολόπλευρη και αρμονική ανάπτυξη της προσωπικότητας των μαθητών του.
- τη βελτίωση και αξιοποίηση των δυνατοτήτων και δεξιοτήτων τους μέσα από τον σχεδιασμό και την υλοποίηση προσαρμοσμένων και εξατομικευμένων εκπαιδευτικών προγραμμάτων με στόχο να καταστεί δυνατή η ένταξη ή η επανένταξή τους στο γενικό σχολείο, όπου και όταν αυτό είναι δυνατόν.
- την ύπαρξη ίσων ευκαιριών στη μάθηση, στην κοινωνική ζωή και στην επαγγελματική δραστηριότητα μέσα από συγκεκριμένες και κατάλληλες παρεμβάσεις και δράσεις.
- την αλληλοαποδοχή, την αρμονική συμβίωσή τους με το κοινωνικό σύνολο και την ισότιμη κοινωνική τους εξέλιξη.

Βασικές αρχές και στόχοι του Εσωτερικού Κανονισμού Λειτουργίας

Ο Κανονισμός, περιλαμβάνει όρους και κανόνες, κατανομή αρμοδιοτήτων και ευθυνών, δικαιωμάτων και υποχρεώσεων, για όλα τα μέλη της σχολικής κοινότητας έτσι ώστε να διαμορφώνεται στο σχολείο ένα παιδαγωγικό και διδακτικό κλίμα που διευκολύνει την απρόσκοπτη, μεθοδική και αποτελεσματική λειτουργία του. Ταυτόχρονα οι δυσκολίες και τα προβλήματα που προκύπτουν αντιμετωπίζονται από τα μέλη της σχολικής κοινότητας ως προκλήσεις και ευκαιρίες βελτίωσης, ανάπτυξης και ενδυνάμωσης παιδαγωγικών, διδακτικών, και άλλων πρακτικών.

Βασικοί στόχοι του Κανονισμού είναι οι μαθητές/μαθήτριες να διαμορφώσουν την προσωπικότητά τους, να διαπαιδαγωγηθούν με τον καλύτερο δυνατό τρόπο και να αποκτήσουν δεξιότητες οι οποίες έχουν βασικό και κυρίαρχο ρόλο στη μαθησιακή διαδικασία και ταυτόχρονα αποτελούν δεξιότητες ζωής, όπως η δημιουργικότητα, ο αυτοέλεγχος, η συναίσθηση της ευθύνης, η συνεργασία, η ενσυναίσθηση, ο αμοιβαίος σεβασμός, η αλληλοκατανόηση, η αποδοχή της διαφορετικότητας, ο σεβασμός όλων σε κοινούς συμφωνημένους κανόνες, η περιβαλλοντική συνείδηση, η προστασία της υγείας, καθώς και η εδραίωση της ισότητας, της αλληλεγγύης και της δημοκρατίας.

Μέσω των συμφωνημένων αρχών/κατευθύνσεων του Κανονισμού του Σχολείου μας

επιδιώκεται:

- Να εξασφαλίζεται ένα υποστηρικτικό πλαίσιο για να πραγματοποιείται με επιτυχία το εκπαιδευτικό έργο και η απρόσκοπτη συμμετοχή όλων στην εκπαιδευτική διαδικασία.
- Να καλλιεργείται κατάλληλο κλίμα για την ανάπτυξη της προσωπικότητας του/της κάθε μαθητή/μαθήτριας αλλά και όλων των μελών της σχολικής κοινότητας.
- Να διασφαλίζεται η σωματική και ψυχική υγεία όλων των μελών της σχολικής κοινότητας.
- Να δημιουργούνται οι συνθήκες αξιοπρεπών και αποδοτικών συνθηκών διδασκαλίας, μάθησης και εργασίας.

Λειτουργία του Σχολείου

I. Διδακτικό ωράριο

Η έναρξη, η λήξη, η διάρκεια μαθημάτων του υποχρεωτικού προγράμματος, τα διαλείμματα, ο χρόνος διδασκαλίας κάθε διδακτικού αντικειμένου καθώς και η έναρξη και λήξη του διδακτικού έτους καθορίζονται από τις κείμενες διατάξεις και αποφάσεις του Υ.ΠΑΙ.Θ.Α. Ανακοινώνονται στους γονείς και τα παιδιά με την έναρξη του διδακτικού έτους με σχετικό έντυπο.

Για το σχολικό έτος 2023-2024 το πρόγραμμα του σχολείου μας διαμορφώνεται ως εξής:

Υποχρεωτικό πρόγραμμα

- υποδοχή των μαθητών και των μαθητριών στο σχολείο: 08.00- 08:15.
- έναρξη 1ης διδακτικής περιόδου: 08:15.
- λήξη υποχρεωτικού προγράμματος- αποχώρηση μαθητών και μαθητριών: 13:15

II. Προσέλευση και αποχώρηση μαθητών/μαθητριών

Η ώρα προσέλευσης των μαθητών και μαθητριών είναι 08:00 έως 08:15.

Η έγκαιρη προσέλευση και η καλά οργανωμένη και ελεγχόμενη αποχώρηση είναι απαραίτητες προϋποθέσεις για την πραγματοποίηση του διδακτικού έργου και την εύρυθμη λειτουργία του σχολείου γενικότερα, είναι δε μαζί με την υπηρεσία των εφημερευόντων εκπαιδευτικών ο μηχανισμός εκείνος που προστατεύει την ασφάλεια των μαθητών και μαθητριών και του προσωπικού του σχολείου.

Η έγκαιρη προσέλευση των μαθητών στο σχολείο, καθώς και η τακτική και ανελλιπής φοίτηση, αποτελούν βασικά στοιχεία της εκπαιδευτικής διαδικασίας.

Για λόγους ασφάλειας των μαθητών/μαθητριών αλλά και για την ομαλή λειτουργία του

προγράμματος η είσοδος του σχολείου κλείνει στις 8:15. Το Σχολείο, αναγνωρίζοντας τις αντικειμενικές δυσκολίες που συχνά προκύπτουν, δείχνει κατανόηση και ευελιξία και επιτρέπει η προσέλευση των μαθητών/τριών να γίνεται έως και τις **8:30**. Οι μεταφορείς και οι γονείς/κηδεμόνες οι οποίοι μεταφέρουν τους μαθητές και τις μαθήτριες στο σχολείο με ίδια μέσα, για την ασφάλεια αλλά και για την εύρυθμη λειτουργία του σχολείου, οφείλουν να ακολουθούν την καθορισμένη ώρα προσέλευσης και αποχώρησης.

Σε εξαιρετικές περιπτώσεις, μπορεί μαθητής/μαθήτρια να προσέρχεται αργότερα ή να αποχωρεί νωρίτερα από την σχολική μονάδα, ύστερα από συνεννόηση του γονέα/κηδεμόνα με τη διεύθυνση του σχολείου και συμπλήρωση υπεύθυνης δήλωσης.

Οι γονείς/κηδεμόνες μπορούν να αιτούνται πρόωγη αποχώρηση ή καθυστερημένη προσέλευση στο πρόγραμμα του σχολείου για λόγους ιατρικής υποστήριξης ή θεραπευτικής παρέμβασης, κατόπιν βεβαίωσης από δημόσιο φορέα, από την οποία προκύπτει η ανάγκη της ανωτέρω απουσίας και ο ακριβής χρόνος αυτής. Ο φορέας που εκδίδει την βεβαίωση, όσο και ο φορέας υλοποίησης της θεραπευτικής παρέμβασης ή ιατρικής υποστήριξης πρέπει να είναι δημόσιοι φορείς.

Σε περίπτωση που μαθητής/μαθήτρια προσέρχεται χωρίς αιτιολογία με καθυστέρηση, για να μην δημιουργείται αναστάτωση στο παιδαγωγικό έργο του τμήματος που φοιτά, παραμένει, με επίβλεψη στον χώρο υποδοχής που έχει καθοριστεί ή προβλέπονται άλλες διευθετήσεις και εισέρχεται στην τάξη του/της μετά την ολοκλήρωση της τρέχουσας διδακτικής ώρας.

Οι γονείς/κηδεμόνες μπορούν να εισέρχονται στο χώρο του σχολείου μόνο κατά τις προκαθορισμένες ημέρες και ώρες επικοινωνίας με τους/τις εκπαιδευτικούς, καθώς και για τις συναντήσεις/ενημερώσεις, που προγραμματίζονται τακτικά από τους εκπαιδευτικούς του σχολείου.

Σε περιπτώσεις δυσμενών καιρικών συνθηκών το σχολείο προβλέπει χώρους αναμονής και τροποποίηση της διαδικασίας ώστε να μειωθεί στο ελάχιστο η έκθεση γονέων και μαθητών στις καιρικές συνθήκες δίχως να τεθεί σε κίνδυνο η ασφάλεια των μαθητών.

III. Ωρολόγιο Πρόγραμμα του Σχολείου

Το Σχολείο μας εφαρμόζει το Ωρολόγιο Πρόγραμμα, όπως αυτό ορίζεται από τις εγκυκλίους του Υ.ΠΑΙ.Θ.Α., εξειδικεύεται από τον Σύλλογο Διδασκόντων με ευθύνη της Προϊσταμένης του σχολείου και υποβάλλεται προς έγκριση στον Προϊστάμενο εκπαιδευτικών θεμάτων της Διεύθυνσης Πρωτοβάθμιας Εκπαίδευσης Μεσσηνίας.

Το Ωρολόγιο Πρόγραμμα των Ειδικών Δημοτικών Σχολείων συντάσσεται με βάση την με αρ. πρωτ. 85317/Δ3/29.05.2019 Υ.Α. (ΦΕΚ 2171/τΒ'/2019).

Σύμφωνα με την παρ. 5 του άρθρου 2 της ανωτέρω Υ.Α. σχεδιάζονται και υλοποιούνται Εξατομικευμένα Προγράμματα Εκπαίδευσης (Ε.Π.Ε.) για όλους τους μαθητές, για τα οποία οι γονείς ενημερώνονται και καταθέτουν τις απόψεις τους.

Ο Σεπτέμβριος είναι ο μήνας παρατήρησης για τους νέους μαθητές/μαθήτριες και επαναλήψεων για τους παλιούς μαθητές/μαθήτριες.

Κάθε τέλος τριμήνου το Ε.Π.Ε. επαναξιολογείται και τροποποιείται, όπου χρειάζεται.

Οι γονείς/κηδεμόνες ενημερώνονται έγκαιρα για προγραμματισμένες ή έκτακτες (γνωστές όμως εκ των προτέρων) αλλαγές που προκύπτουν στο Ωρολόγιο Πρόγραμμα, κατά της διάρκεια του σχολικού έτους, όπως επίσης και αλλαγές που σχετίζονται με αλλαγή διδασκόντων ως προς τα γνωστικά αντικείμενα.

3. Σχολική και Κοινωνική Ζωή

I. Φοίτηση

Η φοίτηση των μαθητών/μαθητριών στα Δημοτικά Σχολεία είναι υποχρεωτική και εποπτεύεται από τον/την εκπαιδευτικό της τάξης, ο οποίος/η οποία καταγράφει τις καθημερινές απουσίες, οι οποίες καταχωρίζονται στο πληροφοριακό σύστημα του Υ.ΠΑΙ.Θ.Α. Η ελλιπής φοίτηση και μάλιστα χωρίς σοβαρό λόγο, δυσχεραίνει τόσο το σχολικό έργο όσο και την πρόοδο των μαθητών/μαθητριών.

Την ουσιαστική αλλά και την τυπική ευθύνη απέναντι στο σχολείο και την πολιτεία για τη φοίτηση των μαθητών, φέρουν κατά το νόμο οι γονείς/κηδεμόνες τους.

Όσον αφορά στη συμμετοχή των παιδιών στο μάθημα της Φυσικής Αγωγής, καθώς και στις αθλητικές δραστηριότητες του σχολείου, είναι απαραίτητη η συμπλήρωση Ατομικού Δελτίου Υγείας για τους μαθητές των τάξεων Α', και Δ' σύμφωνα με σχετική εγκύκλιο.

II. Σχολικοί χώροι

Κοινός στόχος όλων είναι ο σεβασμός του σχολικού χώρου. Ο σεβασμός στα περιουσιακά στοιχεία του Σχολείου, τις υποδομές, τον εξοπλισμό αλλά και το φυσικό περιβάλλον του Σχολείου αποτελεί βασική υποχρέωση όλων των μελών της σχολικής κοινότητας. Με το ίδιο σκεπτικό

υπάρχει φροντίδα για την τάξη και την καλαισθησία στις σχολικές αίθουσες, καθώς είναι ο ιδιαίτερος χώρος, όπου παραμένουν και εργάζονται μαθητές/μαθήτριες και εκπαιδευτικοί πολλές ώρες. Φροντίδα όλων να διατηρούνται οι χώροι καθαροί.

III. Διάλειμμα

Κατά τη διάρκεια του διαλείμματος οι μαθητές/μαθήτριες βγαίνουν στο προαύλιο, όπως έχει καθοριστεί για κάθε τάξη, ώστε να αποφεύγεται ο συνωστισμός και να μειώνεται η πιθανότητα ατυχημάτων.

Σε περίπτωση κακοκαιρίας ορίζονται από τους/τις εκπαιδευτικούς οι προκαθορισμένοι χώροι παραμονής των μαθητών και μαθητριών.

Με την ολοκλήρωση κάθε διδακτικής ώρας, ο/η εκπαιδευτικός εξέρχεται τελευταίος/τελευταία, αφού κλειδώσει την αίθουσα. Δεν επιτρέπεται η παραμονή των μαθητών και των μαθητριών στις αίθουσες ή στους διαδρόμους του σχολείου.

Το διάλειμμα είναι χρόνος παιχνιδιού, ανάπτυξης κοινωνικών σχέσεων αλλά και χρόνος ικανοποίησης βιολογικών αναγκών (φαγητό, νερό, πλύσιμο χεριών). Οι μαθητές και οι μαθήτριες αλληλεπιδρούν, παίζουν αρμονικά και για οποιοδήποτε πρόβλημα ή δυσκολία αντιμετωπίζουν απευθύνονται στους εφημερεύοντες εκπαιδευτικούς που βρίσκονται στο προαύλιο.

Κατά τη διάρκεια του διαλείμματος δεν επιτρέπεται κανένας ανήλικος ή ενήλικος να παρακολουθεί, να συνομιλεί ή να δίνει αντικείμενα σε μαθητές και μαθήτριες του σχολείου από τα κάγκελα του προαυλίου χώρου. Εάν επιθυμεί να δώσει φαγητό στο παιδί του παραδίδεται αυτό από τον γονέα/κηδεμόνα σε εφημερεύοντα εκπαιδευτικό του σχολείου.

Μόλις χτυπήσει το κουδούνι για μάθημα οι μαθητές/μαθήτριες προσέρχονται στους προκαθορισμένους χώρους συγκέντρωσης για κάθε τάξη, όπου τους παραλαμβάνουν οι εκπαιδευτικοί με τους οποίους έχουν μάθημα και τους συνοδεύουν στην αίθουσα διδασκαλίας ή στο προαύλιο σε περίπτωση που έχουν το μάθημα της Φυσικής Αγωγής.

IV. Συμπεριφορά - Δικαιώματα – Υποχρεώσεις

Η Προϊσταμένη

- Συμβάλλει στη δημιουργία κλίματος δημοκρατικής συμπεριφοράς των διδασκόντων/διδασκουσών και των μαθητών/μαθητριών και είναι υπεύθυνη, σε συνεργασία με τους διδάσκοντες/ουσες, για την τήρηση της νομοθεσίας.
- Ενημερώνει τον Σύλλογο των Διδασκόντων για την εκπαιδευτική νομοθεσία, τις εγκυκλίους και τις αποφάσεις που αφορούν τη λειτουργία του Σχολείου και την εφαρμογή των προγραμμάτων

εκπαίδευσης.

- Λαμβάνει μέριμνα για την εξασφάλιση παιδαγωγικών μέσων και εργαλείων, την καλή χρήση τους στη σχολική τάξη, τη λειτουργικότητα και την αντικατάστασή τους, σε περίπτωση φθοράς
- Είναι υπεύθυνη, μαζί με τους/τις εκπαιδευτικούς, για την καθαριότητα και αισθητική των χώρων του κτηρίου, καθώς και για την προστασία της υγείας και ασφάλειας των μαθητών/μαθητριών.
- Απευθύνει στους διδάσκοντες/στις διδάσκουσες, όταν είναι απαραίτητο, συστάσεις με πνεύμα συναδελφικής αλληλεγγύης.

Οι εκπαιδευτικοί, το ΕΕΠ και το ΕΒΠ

- Εκπαιδεύουν τους μαθητές και τις μαθήτριες, σύμφωνα με τους σκοπούς και τους στόχους της εκπαίδευσης και μέσα στο πλαίσιο της εκπαιδευτικής πολιτικής.
- Προετοιμάζουν καθημερινά και οργανώνουν το μάθημά τους, εφαρμόζοντας σύγχρονες και κατάλληλες μεθόδους διδασκαλίας, με βάση τις ανάγκες των μαθητών/μαθητριών και τις ιδιαιτερότητές τους.
- Συνεργάζονται με τους μαθητές/μαθήτριες, σέβονται την προσωπικότητά τους, καλλιεργούν και εμπνέουν σ' αυτούς, κυρίως με το παράδειγμά τους, δημοκρατική συμπεριφορά.
- Μεριμνούν για τη δημιουργία κλίματος αρμονικής συνεργασίας και συνεχούς και αμφίδρομης επικοινωνίας με τους γονείς/κηδεμόνες των μαθητών/μαθητριών, και τους ενημερώνουν για τη φοίτηση, τη διαγωγή και την επίδοση των παιδιών τους.
- Φροντίζουν για την πρόοδο όλων των μαθητών /μαθητριών τους και τους προσφέρουν παιδεία διανοητική, ηθική και κοινωνική.
- Συμβάλλουν στην εμπέδωση ενός ήρεμου, θετικού, συνεργατικού, συμπεριληπτικού, εποικοδομητικού σχολικού κλίματος.
- Ενδιαφέρονται για τις συνθήκες ζωής των μαθητών/μαθητριών τους στην οικογένεια και στο ευρύτερο κοινωνικό περιβάλλον, λαμβάνουν υπόψη τους παράγοντες που επηρεάζουν την πρόοδο και συμπεριφορά των μαθητών/μαθητριών τους και υιοθετούν κατάλληλες παιδαγωγικές ενέργειες, ώστε να αντιμετωπισθούν πιθανά προβλήματα.
- Ενθαρρύνουν τους μαθητές/μαθήτριες να συμμετέχουν ενεργά στη διαμόρφωση και λήψη αποφάσεων για θέματα που αφορούν τους ίδιους και το Σχολείο και καλλιεργούν τις αρχές και το πνεύμα αλληλεγγύης και συλλογικότητας.
- Συνεργάζονται με την Προϊσταμένη, τους γονείς και τα αρμόδια Στελέχη για την καλύτερη δυνατή παιδαγωγική αντιμετώπιση προβλημάτων συμπεριφοράς, σεβόμενοι την προσωπικότητα και τα δικαιώματα των μαθητών/μαθητριών.

Γονείς και κηδεμόνες

- Φροντίζουν ώστε το παιδί να έρχεται έγκαιρα και ανελλιπώς στο σχολείο και να ενημερώνουν σε περίπτωση απουσίας του.
- Διαβάζουν προσεκτικά όλες τις έντυπες ανακοινώσεις που μεταφέρουν τα παιδιά μας ώστε να ενημερώνονται για θέματα λειτουργίας του Σχολείου.
- Συνεργάζονται αρμονικά σε προσωπικό επίπεδο αλλά και μέσω του Συλλόγου Γονέων με τη Διεύθυνση και τον Σύλλογο των Διδασκόντων για θέματα που αφορούν τους μαθητές/μαθήτριες.
- Ενημερώνουν έγκαιρα και προσκομίζουν τα σχετικά έγγραφα, αν υπάρχουν, για κάθε ειδικό θέματος αντιμετωπίζουν τα παιδιά τους - θέματα υγείας, θέματα οικογενειακής και κοινωνικής κατάστασης - τα οποία μπορούν να επηρεάσουν την επίδοση, τη φοίτηση και συμπεριφορά του παιδιού μας και ζητούν τη συνδρομή του σχολείου.

V. Συμπεριφορά μαθητών/τριών-Παιδαγωγικός έλεγχος

Τα θέματα συμπεριφοράς των μαθητών οι οποίοι φοιτούν σε ΣΜΕΑΕ αποτελούν αντικείμενο συνεργασίας του εκπαιδευτικού της τάξης με το Ε.Ε.Π. , το Ε.Β.Π. και τους γονείς του μαθητή για να υπάρξει η καλύτερη δυνατή παιδαγωγική αντιμετώπιση.

Είναι σαφές ότι στις ΣΜΕΑΕ φοιτούν μαθητές που συχνά δεν είναι σε θέση να κατανοήσουν και να εφαρμόσουν πλήρως τους κανόνες του σχολείου. Γι αυτούς το σχολείο μεριμνά ώστε να ασκηθούν κατάλληλα και μέσα από χρήση προσαρμοσμένων προσεγγίσεων στις ιδιαιτερότητές τους, να κατακτήσουν συμπεριφορές που είναι απαραίτητες για τη μετέπειτα κοινωνική τους ζωή.

Επισημαίνεται ακόμα ότι συμπεριφορές των μαθητών που πηγάζουν από τις διαγνωσμένες δυσκολίες των μαθητών δεν λαμβάνονται υπόψη από το σχολείο ως παραβίαση κανόνων συμπεριφοράς και αντιμετωπίζονται ψυχοπαιδαγωγικά. Η στενή συνεργασία σχολείου-γονέων/κηδεμόνων είναι πάντα αναγκαία και επιβεβλημένη.

VI. Πρόληψη φαινομένων Βίας και Σχολικού εκφοβισμού

Στις ΣΜΕΑΕ οι μαθητές επιτηρούνται διαρκώς από το προσωπικό του σχολείου εξασφαλίζοντας έτσι την πρόληψη βίαιων συμπεριφορών από πλευράς μαθητών, γνωρίζοντας από τον Ατομικό φάκελο του κάθε μαθητή τις ιδιαιτερότητες και τις δυσκολίες που αντιμετωπίζει και έχοντας συνεχή επιτήρηση τόσο στην τάξη από τον εκπαιδευτικό όσο και στα διαλείμματα από το προσωπικό εφημερίας.

Συμβάντα ωστόσο που απορρέουν ως αποτέλεσμα των διαγνωσμένων δυσκολιών των μαθητών δεν θεωρούνται φαινόμενα άσκησης βίας ή εκφοβισμού και αντιμετωπίζονται επίσης, ψυχοπαιδαγωγικά.

VII. Σχολικές Εκδηλώσεις – Δραστηριότητες

Οι σχολικές γιορτές, εθνικές, θρησκευτικές ή οποιουδήποτε άλλου τύπου, αποτελούν μέρος της σχολικής ζωής και βοηθούν σε ένα ολοκληρωμένο σχολικό έργο, γι' αυτό οι μαθητές/τριες δεν απουσιάζουν από αυτές, εκτός κι αν υπάρχει σοβαρός λόγος.

Το σχολείο οργανώνει μια σειρά εκδηλώσεων/δραστηριοτήτων με στόχο την σύνδεση της σχολικής και κοινωνικής ζωής, την απόκτηση δεξιοτήτων ζωής και την ευαισθητοποίηση σε κοινωνικά θέματα.

Κατά τη διάρκεια μιας διδακτικής επίσκεψης τηρείται γενικά το ημερήσιο διδακτικό ωράριο.

Σε περίπτωση επέκτασης του ωραρίου, αυτό θα κοινοποιείται στους γονείς.

Στις σχολικές γιορτές το ωράριο διαμορφώνεται με απόφαση του συλλόγου διδασκόντων και οι γονείς ενημερώνονται εκ των προτέρων.

4. Επικοινωνία και Συνεργασία Γονέων/Κηδεμόνων-Σχολείου

I. Σημασία της επικοινωνίας και της συνεργασίας σχολείου-οικογένειας

Πολύ σημαντική παράμετρος της συνολικής λειτουργίας του Σχολείου και του κλίματος που δημιουργείται είναι η επικοινωνία και η εποικοδομητική συνεργασία με τους γονείς/κηδεμόνες των μαθητών/μαθητριών και με τον Σύλλογό Γονέων. Η εμπιστοσύνη του παιδιού στο σχολείο ενισχύεται από τη θετική στάση των γονέων/κηδεμόνων προς το Σχολείο και τον εκπαιδευτικό.

Για οποιοδήποτε αίτημα τους οι γονείς/κηδεμόνες απευθύνονται στο δάσκαλο/στη δασκάλα της τάξης. Σε περίπτωση που δεν υπάρξει κοινά αποδεκτή λύση ή συνεννόηση, απευθύνονται στην Προϊσταμένη του Σχολείου.

II. Διαδικασίες ενημέρωσης και επικοινωνίας Σχολείου και γονέων/κηδεμόνων

Οι συναντήσεις για ενημέρωση των γονέων/κηδεμόνων με τους εκπαιδευτικούς προγραμματίζονται με απόφαση του Συλλόγου Διδασκόντων:

- Στην αρχή του διδακτικού έτους, όπου λαμβάνει χώρα ενημέρωση για ζητήματα που αφορούν στην εύρυθμη λειτουργία του σχολείου.
- Μια φορά τουλάχιστον το μήνα σε προκαθορισμένη από τον/την εκπαιδευτικό του τμήματος ημέρα και ώρα, για θέματα που αφορούν στην αγωγή και πρόοδο των μαθητών/μαθητριών.
- Κάθε φορά που ο/η εκπαιδευτικός της τάξης κρίνει αναγκαία μια έκτακτη συνάντηση
- Εντός δέκα (10) ημερών από τη λήξη του τριμήνου, πραγματοποιείται παιδαγωγική συνάντηση του/της εκπαιδευτικού της τάξης με τους γονείς/κηδεμόνες των μαθητών/μαθητριών, προκειμένου να ενημερωθούν για την πρόοδο των παιδιών τους.
- Κατά την ολοκλήρωση του σχολικού έτους για τους τίτλους προόδου – σπουδών.

Η είσοδος των γονέων/κηδεμόνων στο σχολικό χώρο επιτρέπεται μόνο κατά τις προβλεπόμενες ώρες συναντήσεων με τους εκπαιδευτικούς των τάξεων.

Οι γονείς-κηδεμόνες οφείλουν να επικαιροποιούν τα στοιχεία επικοινωνίας τους, και να ενημερώνουν άμεσα τους εκπαιδευτικούς για κάθε αλλαγή, ώστε το Σχολείο να έχει τα ισχύοντα τηλέφωνα τους και τις έγκυρες ηλεκτρονικές διευθύνσεις τους για την αποστολή ενημερωτικών σημειωμάτων ή/και βεβαιώσεων για την πραγματοποίηση εκπαιδευτικών εκδρομών, για την παρακολούθηση εκπαιδευτικών θεαμάτων κ.λ.π. Τέλος, οι γονείς/κηδεμόνες θα πρέπει να έχουν φροντίσει είτε οι ίδιοι ή πρόσωπα που έχουν εξουσιοδοτήσει να είναι άμεσα διαθέσιμοι σε επικείμενες έκτακτες περιπτώσεις.

Ακόμα, γνωστοποιούν στο δάσκαλο της τάξης και στη διεύθυνση κάθε ιδιαιτερότητα, που αφορά τη σωματική και ψυχική υγεία του μαθητή.

- Αναλυτικότερα:
 - ❖ οι γονείς-κηδεμόνες υποχρεούνται να ενημερώνουν το σχολείο για τα προβλήματα σωματικής ή ψυχικής υγείας των μαθητών, να συνεργάζονται με το αντίστοιχο προσωπικό (σχολικό νοσηλευτή) για θέματα υγείας και να κοινοποιούν στη σχολική μονάδα στοιχεία και για την ψυχική υγεία του παιδιού τους.
 - ❖ Οφείλουν ακόμα να συνεργάζονται με τη διεύθυνση του σχολείου και τους εκπαιδευτικούς για την αντιμετώπιση επιθετικών συμπεριφορών ή τάσεων αυτοτραυματισμού των μαθητών.
 - ❖ Οφείλουν να γνωστοποιούν την Διεύθυνση και τον σχολικό νοσηλευτή για την λήψη φαρμακευτικής αγωγής του μαθητή.
 - ❖ Οι γονείς οφείλουν να συμπληρώσουν και να προσκομίζουν στο σχολείο υπογεγραμμένο από τον Ιατρό το Ατομικό Δελτίο Υγείας (Α', Δ' τάξης) καθώς είναι απαραίτητη προϋπόθεση για την συμμετοχή του μαθητή στο μάθημα της φυσικής αγωγής και σε

άλλες κινητικές δραστηριότητες.

- ❖ Σε περίπτωση απουσίας μαθητή, και ιδιαίτερα μακροχρόνιας ή επαναλαμβανόμενης, είναι απαραίτητο να ενημερώνεται έγκαιρα το σχολείο.

III. Σχολικό Συμβούλιο

Σε κάθε σχολική μονάδα λειτουργεί το Σχολικό Συμβούλιο, στο οποίο συμμετέχουν ο Σύλλογος Διδασκόντων, το Διοικητικό Συμβούλιο του Συλλόγου Γονέων & Κηδεμόνων και ο εκπρόσωπος της τοπικής αυτοδιοίκησης. Έργο του Σχολικού Συμβουλίου είναι η συμβολή του στη διασφάλιση της εύρυθμης λειτουργίας της σχολικής μονάδας. Το Σχολικό Συμβούλιο λειτουργεί συλλογικά και προτείνει παρεμβάσεις για την επίλυση θεμάτων που αφορούν στον τρόπο οργάνωσης και λειτουργίας της διαδικασίας της σίτισης, στην υγιεινή, στην ασφάλεια και στην πρόληψη ατυχημάτων στον σχολικό χώρο καθώς και σε ζητήματα βελτίωσης της υλικοτεχνικής υποδομής.

5: Πολιτική του σχολείου προστασίας από πιθανούς κινδύνους

Αντιμετώπιση έκτακτων αναγκών

Η απρόβλεπτη ή περιστασιακή κρίση είναι αυτή που συνδέεται ευθέως με την ανάγκη εκπόνησης ενός σχεδίου διαχείρισής της.

Ομάδα Διαμόρφωσης Σχεδίου Αντιμετώπισης Κρίσεων, είναι ο Σύλλογος Διδασκόντων με επικεφαλής την Προϊσταμένη, που αρχικά αναπτύσσει ένα γενικό σχέδιο προετοιμασίας του σχολείου για την αντιμετώπιση κρίσεων.

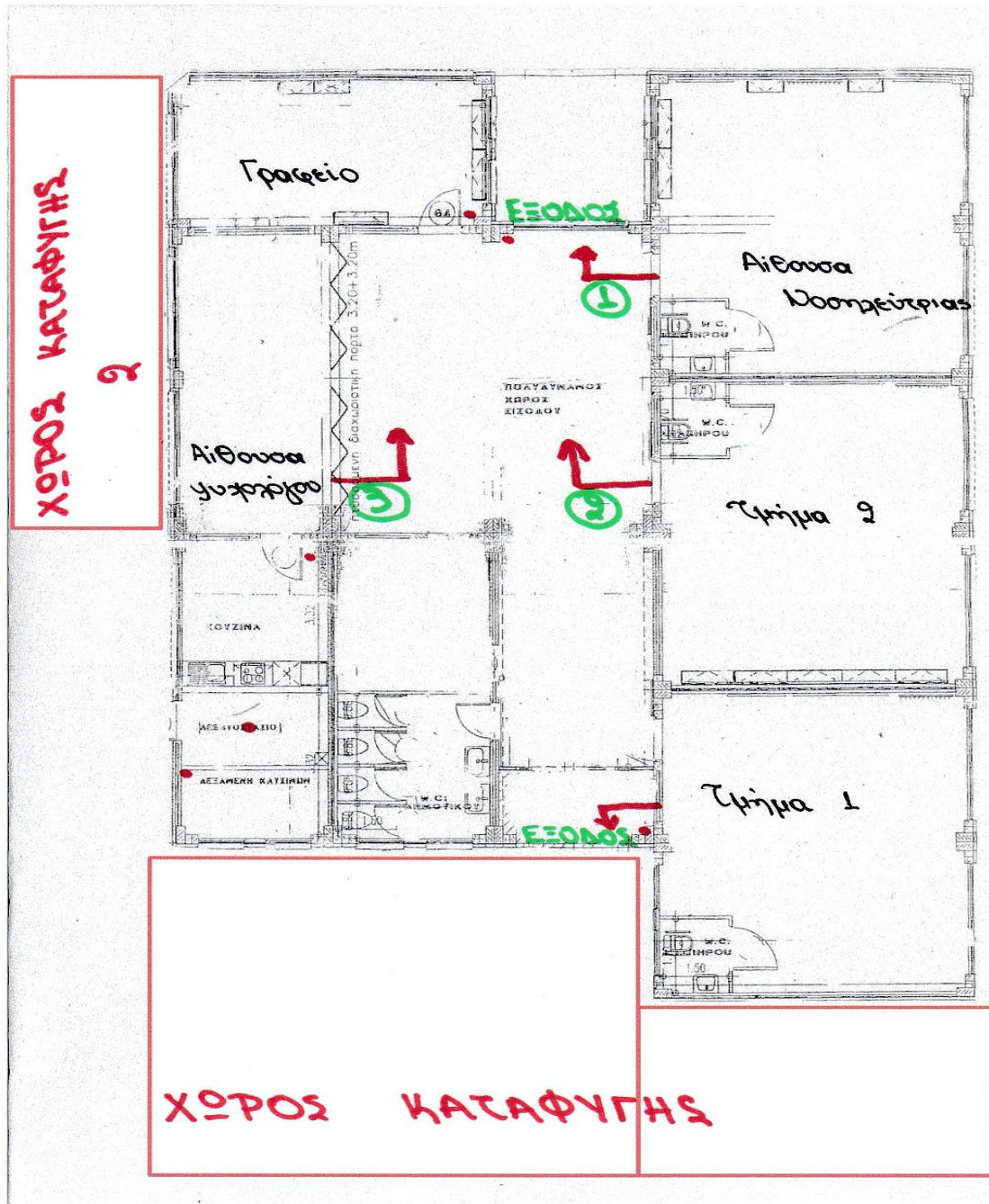
Για την προστασία από σεισμούς και συνοδά φυσικά φαινόμενα επικαιροποιείται τακτικά το Σχέδιο Μνημονίου Ενεργειών για τη διαχείριση του Σεισμικού Κινδύνου στην αρχή της σχολικής χρονιάς και υλοποιούνται ασκήσεις ετοιμότητας κατά τη διάρκεια του σχολικού έτους.

Η Προϊσταμένη του Σχολείου, στην αρχή του σχολικού έτους και σε συνεργασία με τον Σύλλογο Διδασκόντων, προβαίνει σε όλες τις απαιτούμενες ενέργειες που προβλέπονται για την αντιμετώπιση των έκτακτων αναγκών εντός του σχολικού χώρου. Επίσης, ενημερώνουν τους μαθητές/μαθήτριες για τους βασικούς κανόνες και τρόπους αντίδρασης κατά την εκδήλωση των φαινομένων αυτών.

Διευκρινίζεται ότι σε περίπτωση κρίσης οι μαθητές/μαθήτριες παραδίδονται μόνο στους γονείς/κηδεμόνες τους ή στα πρόσωπα που οι γονείς/κηδεμόνες έχουν ορίσει γραπτώς για την παραλαβή των μαθητών/τριών από τη σχολική μονάδα.

Χώρος συγκέντρωσης σε περίπτωση ανάγκης

Χώρος συγκέντρωσης σε περίπτωση ανάγκης ορίζεται ο αύλειος χώρος του Σχολείου.



Ειδικό σχέδιο αποχώρησης λόγω έκτακτων συνθηκών

Σε περίπτωση έκτακτης ανάγκης, για την ασφάλεια των παιδιών έχει καταρτιστεί σχέδιο διαφυγής και πραγματοποιούνται ασκήσεις ετοιμότητας.

7: Εσωτερικός Κανονισμός Λειτουργίας- Διαδικασίες διασφάλισης της εφαρμογής του

Ο κοινά συμφωνημένος Κανονισμός βασίζεται στην ισχύουσα νομοθεσία και στις σύγχρονες παιδαγωγικές και διδακτικές αρχές. Η τήρησή του από όλους τους παράγοντες του Σχολείου (μαθητές/μαθήτριες, εκπαιδευτικούς, άλλο επιστημονικό προσωπικό, γονείς/κηδεμόνες, βοηθητικό προσωπικό) με αμοιβαίο σεβασμό στον διακριτό θεσμικό ρόλο τους, αποτελεί προϋπόθεση της εύρυθμης λειτουργίας του σχολείου και είναι το θεμέλιο πάνω στο οποίο μπορεί το Σχολείο να οικοδομήσει για να πετύχει τους στόχους και το όραμά του.

Θέματα που ανακύπτουν και δεν προβλέπονται από τον Κανονισμό, αντιμετωπίζονται κατά περίπτωση από την Προϊσταμένη και τον Σύλλογο Διδασκόντων, σύμφωνα με τις αρχές της παιδαγωγικής επιστήμης και την κείμενη εκπαιδευτική νομοθεσία, σε πνεύμα συνεργασίας με όλα τα μέλη της σχολικής κοινότητας.

Φιλιατρά, 2 Οκτωβρίου 2023

Η Προϊσταμένη
του Ειδικού Δημοτικού Σχολείου



Εγκρίνεται

Ο Σύμβουλος Ειδικής Αγωγής
και Ενταξιακής Εκπαίδευσης

Η Διευθύντρια Εκπαίδευσης